



UN CONTEXTE TENDU SUR UN TERRITOIRE MARQUÉ

Le territoire de l'étang de Berre concentre une cinquantaine d'industries classées SEVESO dont 37 seuil haut, les infrastructures de transport associées et **300 000 habitants** sur **21 communes** aux portes de parcs naturels de Camargue et des Alpilles. L'Observatoire Régional de Santé fait état d'un état de santé de la population « dégradé ». Des résultats plus inquiétants ont été avancés par d'autres études pointant la qualité de l'air comme responsable (ex. l'étude de sociologie (Fos-EPSEAL, janvier 2017). Même s'ils ont ensuite été infirmés, un climat d'inquiétudes et de préoccupations a généré un sentiment d'abandon de la population, créant un décalage entre d'une part les populations et d'autre part les institutions, organismes ou industriels agissant sur le territoire.

UN PROJET COLLÉGIAL ET INÉDIT

Dans ce contexte, plusieurs parties prenantes ont souhaité se saisir à bras le corps de cette question de l'**impact sanitaire des pollutions environnementales**. Elles se sont mobilisées collectivement pour donner naissance à un **projet collégial** et répondre aux attentes des populations en Santé et Environnement. Cette collégialité est à la fois un mode d'action inédit et une exigence forte du projet.

RÉPONDRE À 100 % DES ATTENTES DU TERRITOIRE : UN OBJECTIF AMBITIEUX

L'objectif du projet a été d'**apporter des réponses et des solutions concrètes aux attentes des populations** sur les questions de Santé et d'Environnement :

- en instaurant un **dialogue constructif**, entre les parties prenantes, dont les habitants,
- en impulsant de **nouvelles actions** à mettre en place (réduction des émissions, réglementation, prévention et offre de soins ...),
- en offrant à toutes et à tous, une **information centralisée**, indépendante, accessible et fiable, de la situation en termes de santé et d'environnement et des actions en cours pour l'améliorer.

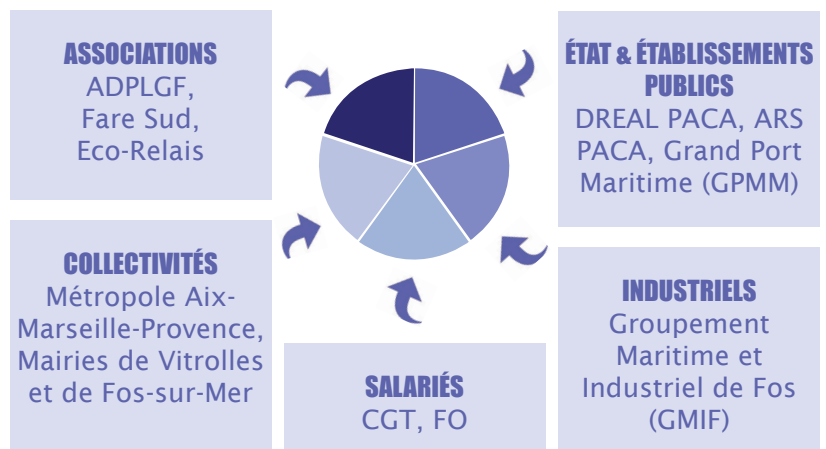


UN FINANCEMENT PARTAGÉ

Le financement était réparti équitablement entre les industriels, les collectivités et l'État/Établissements publics.

UN COPIL MULTIPARTENARIAT ET ENGAGÉ

À l'image du SPPI, le copil est constitué de **5 collèges** :



Ce copil est adossé un comité d'experts composé du laboratoire de recherche Cerege, AtmoSud, de l'Institut Ecocitoyen et le Centre communal d'Action Sociale du Pays de Martigues.



UN PLANNING CONTRAINT

Le projet a été mené dans un temps réduit nécessitant un investissement très important de tous les acteurs.



600 CONTRIBUTIONS 120 ATTENTES EXPRIMÉES

Dans une démarche de dialogue territorial et suite à une première étape de recueil des attentes et préoccupations de la population, le Copil a élaboré un premier plan d'actions apportant des éléments de réponse à chacune de ces attentes. Ce plan d'action a ensuite été l'objet d'un deuxième temps de concertation avec la population pour vérifier l'adéquation entre les attentes et les actions ou informations proposées en retour. Ce mouvement itératif de construction d'un plan d'actions est une première.

Un plan d'action concret engageant les acteurs du territoire a ainsi été coconstruit.

“ Je m'attendais à une réunion d'information, agréablement surprise que ce soit un travail commun. D. L (Panel Citoyen) ”

AVEC DES GARANTIES

Pour veiller au bon déroulement de la démarche, deux dispositifs ont été mis en place :

- l'accompagnement par un **panel citoyen**
- un conseil et appui méthodologique par un garant de la **Commission nationale du débat public**.



UN ENGAGEMENT FORT DES ACTEURS

Les collectivités au-delà de leurs engagements dans des actions (en matière de mobilité par exemple) ont également appuyé la démarche par des moyens logistiques (relais d'information, mise à disposition de salle, ...). Les industriels, les services de l'État et le Grand Port Maritime de Marseille (GPMM) étaient à la manœuvre tant en matière d'information /explications que d'actions (de réduction des émissions, par exemple). Les associations ont insisté sur la réalité concrète des actions, elles se sont positionnées en vigilance sur le suivi du plan d'actions. Les représentants des salariés ont apporté leurs connaissances et leurs compétences techniques. Le comité d'experts a quant à lui apporté ses lumières en matière technique.



“ Votre méthode de travail est exemplaire ! J.H (Citoyen)

“ Je tenais à vous remercier pour ce projet novateur, pour avoir inclus les citoyens dans ce beau projet et plus personnellement pour m'avoir permis de prendre part à ce panel citoyen qui m'a ouvert à de nouvelles connaissances, de nouveaux acteurs, et m'a permis de me sentir actrice dans le vaste champ qu'est l'environnement. M.L (Panel Citoyen)



PLUS DE 200 PARTICIPANTS

Après un an de travail à mieux écouter la parole des riverains, à recueillir les attentes et les préoccupations du territoire de l'Étang de Berre, et y co-construire des réponses et des solutions concrètes, une restitution de l'ensemble du projet a été faite le 12 décembre 2019. À la fois, le grand public et les acteurs du territoire y ont participé.

Un premier temps était consacré à la présentation des actions et de la plateforme par les acteurs du territoire. Le second temps, dynamisé en format plénière, donnait la parole aux citoyens et aux acteurs. Plus de 200 personnes étaient présentes, dont 140 lors de la réunion publique.

Denis Bard, Professeur honoraire de l'École des Hautes Études en Santé Publique, administrateur de la Société Francophone de Santé Environnement était présent en tant que grand témoin afin d'apporter son expertise en santé-environnement et porter un regard sur le travail accompli.

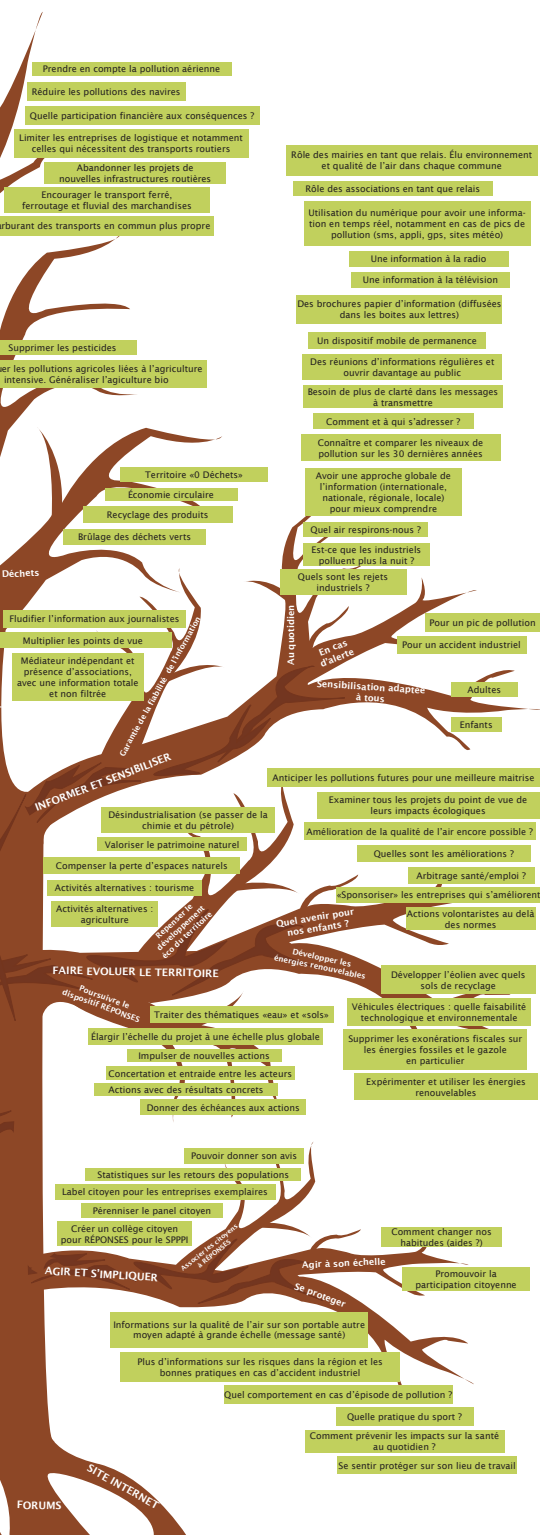
“ La défiance a été dépassée. J'ai perçu beaucoup de bonne volonté. Denis Bard

“ Ce qui m'a le plus satisfait : l'implication des protagonistes. N. V (Panel Citoyen)

PLUS DE 50 ARTICLES DE PRESSE

Une communication musclée avec six communiqués de presse et deux points presse ont ponctué les étapes-clés de la démarche, relayés à travers une cinquantaine d'articles (Presse quotidienne régionale essentiellement).

Espace presse : <https://www.dispositif-reponses.org/le-projet-reponses/espace-presse>



LES PERSPECTIVES

En 2020, le projet RÉPONSES devient le dispositif RÉPONSES et s'inscrit dans la durée. Il s'articulera autour de 3 axes :

- **Poursuivre le dialogue.** L'objectif est de parvenir à un dialogue non pas entre les acteurs et les citoyens, mais entre toutes les parties prenantes de la population. C'est une nécessité pour le territoire.
- **Rendre compte du plan d'actions et des résultats,** le suivre avec la plus grande rigueur et le faire évoluer avec toutes les parties prenantes.
- **Associer le grand public dans le suivi de ce plan d'actions et son évaluation.** C'est toute l'originalité et le parti pris de la démarche : impliquer les citoyens. Consolider la participation citoyenne sera un objectif primordial en 2020.

UNE PLATEFORME POUR UNE INFORMATION ACCESSIBLE À TOUS

L'ensemble des attentes et les actions qui y répondent sont recensés permettant à chacun d'en prendre connaissance.

www.dispositif-reponses.org



RÉPONSES

Ne pas confondre : Plan de l'air - Membre agréé - Océria



“ La plateforme est drôlement bien faite. Les différents modes de recherche sont au top. Un sacré référencement d'infos, re et re bravo ! C.D (Cioyenne)

“ J'ai confiance dans les acteurs qui portent ce projet. E.G (Citoyen)

“ Votre méthode de travail est exemplaire ! J.H (Citoyen)

“ Je réitère mes vifs remerciements et compliments sur le résultat de la démarche et des travaux, dont on ne connaissait pas du tout à l'avance l'ampleur ! (Représentant État)

“ Je suis étonnée que l'on ait attendu si longtemps pour organiser ce type de réunion. Les problèmes de pollution de notre région sont connus depuis des décennies. (Citoyen)

